



2021 FAALİYET RAPORU

YALOVA ATIKSU VE KANALİZASYON ALTYAPI TESİSLERİNİ İŞLETME BİRLİĞİ



YALOVA
BELEDİYESİ



ÇİFTLİKKÖY
BELEDİYESİ



TAŞKÖPRÜ
BELEDİYESİ



TERMAL
BELEDİYESİ



KADIKÖY
BELEDİYESİ



YALOVA
ATIKSU VE KANALİZASYON ALTYAPI TESİSLERİNİ İŞLETME BİRLİĞİ
2021
FAALİYET RAPORU

İletişim Bilgileri:

YASKİ “Yalova Atıksu ve Kanalizasyon Alt Yapı Tesislerini İşletme Birliği”

Bahçelievler Mah. Yalova-Çınarcık Yolu No:2 77200 Merkez / Yalova

Tel: 0226 8129200

Faks: 0226 8129200

www.yaski.gov.tr

www.yalovasusu.net

form@yaski.gov.tr

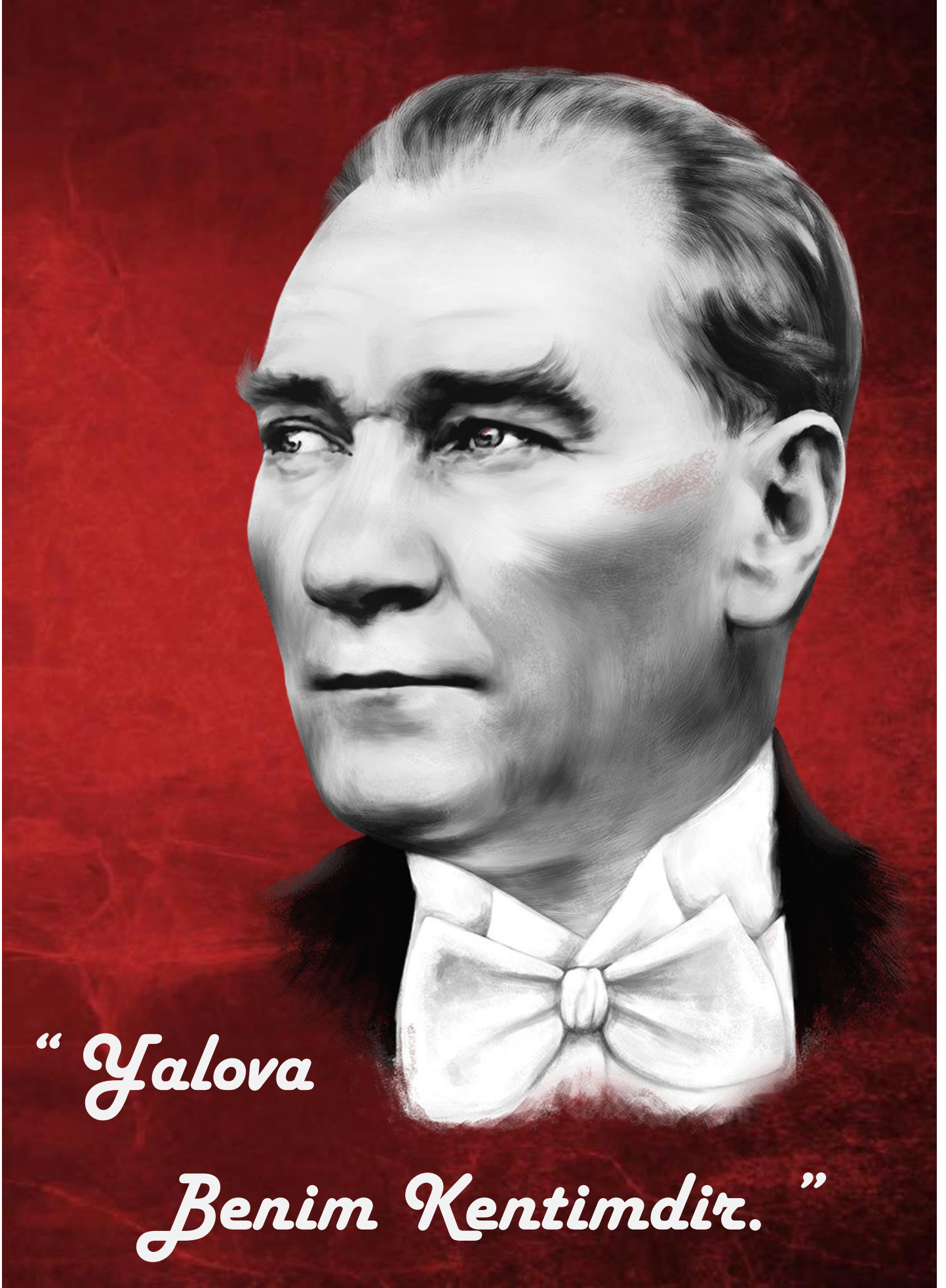
YALOVA 2021

Bu yayının her hakkı Yalova Atıksu ve Kanalizasyon Alt Yapı Tesislerini İşletme Birliği’ne aittir. Gerçek ve tüzel kişiler tarafından izinsiz çoğaltılamaz ve dağıtılamaz. Rapor tüm içeriği ile birlikte www.yaski.gov.tr adresinde yer almaktadır.

İÇİNDEKİLER

I- GENEL BİLGİLER	4
A-HAKKIMIZDA	4
B-MİSYONUMUZ	4
C-VİZYONUMUNUZ	4
D-BİRLİK YETKİ VE SORUMLULUKLARIMIZ	4
E-İLKELERİMİZ	5
F-MEVZUAT	5
II- İDARİ BİLGİLER	6
A- FİZİKSEL YAPI	6
1. ARITMA TESİSİ	6
2. ATÖLYE	9
3. TERFİ İSTASYONLARI	10
III- FAALİYET VE PROJE ÇALIŞMALARIMIZ	13
A- 2021 YILI BAKIM-ONARIM FAALİYETLERİMİZ	13
1. OCAK	13
2. ŞUBAT	15
3. MART	17
4. NİSAN	19
5. MAYIS	20
6. HAZİRAN	22
7. TEMMUZ	24
8. AĞUSTOS	25
9. EYLÜL	26
10. EKİM	27
11. KASIM	29
12. ARALIK	29
IV- ÇALIŞMALARIMIZ	31
A- ARITTIĞIMIZ SU MİKTARI	31
B- İDARİ ÇALIŞMALARIMIZ	32
C- ATÖLYE ÇALIŞMALARIMIZ	33
E- LABORATUVAR ÇALIŞMALARIMIZ	34
G- VARDİYA ÇALIŞMALARIMIZ	35
F- GÜNEŞ ENERJİSİ SANTRALİ	36
V- MALİ BİLGİLER	37
A- 2021 GELİR BÜTÇESİ	37
B- 2021 GİDER BÜTÇESİ	38
C- VERGİ YAPILANDIRMASI	39
D- ENERJİ TÜKETİMLERİ	40
VI- GÜVENCE BEYANLARI	41
A- BİRLİK BAŞKANI GÜVENCE BEYANI	41
B- BİRLİK MÜDÜRÜ GÜVENCE BEYANI	43
C- BİRLİK SAYMANI GÜVENCE BEYANI	45





“ Yalova

Benim Kentimdir. ”

I- GENEL BİLGİLER

A- HAKKIMIZDA

Birliğimizin adı Yalova Atıksu ve Kanalizasyon Alt Yapı Tesislerini İşletme Birliğidir. Kısa adı "YASKİ"dir. Birlik 2006 yılında kurulmuş olup, Birliğe ait olan Yalova İleri Biyolojik Atıksu Arıtma Tesisi ve Terfi Merkezleri 2011 yılında faaliyete geçmiştir. Birliğimize üye belediyeler; Yalova Belediyesi, Çiftlikköy Belediyesi, Taşköprü Belediyesi, Termal Belediyesi ve Kadıköy Belediyesidir.

Birliğin amacı; Birliği oluşturan belediyelerin yapmakla görevli ve yükümlü oldukları atıksu arıtma ve kanalizasyon kolektör ile kanalizasyon şebeke işletme konusunda müştereken hareket etmek ve tek elden atık suları uzaklaştırmak, arıtmak, bununla ilgili tesisleri işletmek ve bu konudaki her türlü hizmeti yerine getirmektir. Bu maksatla Devlet aracılığı ile sağlanması mümkün olan, iç ve dış kredilerin kullanımına karşı sorumlu olmak, ilgili ve gerekli tesislerin yapımı, onarımı ve işletmesini yapmak veya yaptırmak ve bu tesisleri sürekli olarak çalışır vaziyette bulundurmaktır.

B- MİSYONUMUZ

Birliği oluşturan belediyelerin yapmakla görevli ve yükümlü oldukları atık su arıtma tesisi ve kanalizasyon kolektör hatlarını işletme konusunda müşterek hareket etmek ve tek elden çevre ve insan sağlığını esas alarak ilgili mevzuatlar doğrultusunda etkin ve verimli bir şekilde atık suları uzaklaştırmak, arıtmak, bununla ilgili tesisleri işletmek ve bu konudaki her türlü hizmetleri aksatmadan yerine getirmek, teknolojik ve bilimsel gelişmeler doğrultusunda sürekli iyileştirmeyi sağlamak.

C- VİZYONUMUZ

Atık su yönetiminde insanı ve çevreyi esas alan, hizmet kalitesi yüksek, çağdaş, yenilikçi, kaliteli hizmetler sunmak, bu hizmetleri sunarken topluma ve çevreye saygılı, etkin, verimli ve sorumluluk bilinciyle çalışarak, bölgemizin kurumsal yapımızla bugüne dek olduğu gibi gelecekte de kalıcı ve örnek projelere imza atmak, sürekli gelişime açık, sınıfında lider kurum olmak.

D- BİRLİK YETKİ VE SORUMLULUKLARIMIZ

Birliğin amacı doğrultusunda faaliyette bulunmak,

Kullanılmış sular ile yağış sularının toplanması, yerleşim yerlerinden uzaklaştırılması ve zararsız bir biçimde boşaltma yerine ulaştırılması veya bu sulardan yeniden yararlanılması için abonelerden başlanarak bu suların toplanacakları veya bırakılacakları noktaya kadar her türlü tesisin etüt ve projesini yapmak veya yaptırmak; gerektiğinde bu projelere göre tesisleri kurmak ya da kurdurmak; kurulu olanları devralıp işletmek ve bunların bakım ve onarımını yapmak, yaptırmak ve gerekli yenilemelere girişmek,

Bölge içindeki su kaynaklarının, deniz, göl, akarsu kıyılarının ve yeraltı sularının kullanılmış sularla ve endüstri artıkları ile kirletilmesini, bu kaynaklarda suların kaybına veya azalmasına yol açacak tesis kurulmasını ve bu tür faaliyetlerde bulunulmasını önlemek, bu konuda her türlü teknik, idari ve hukuki tedbiri almak,

Birlik alanında çevre sorunlarının izlenmesi ve giderilmesi; deniz hava ve yeraltı-yerüstü toprak ve su kirliliğinin önlenmesi hususunda tedbirler almak,

Amacı doğrultusunda iç ve dış kredi kuruluşlarından sağlanması mümkün olan kredileri almak, bunları hizmetin gereklerine göre değerlendirmek ve geri ödemelerini sağlamak,

Kanalizasyon hizmetleri konusunda hizmet alanı içindeki belediyelere verilen görevleri yürütmek ve bu konulardaki yetkileri kullanmak,

Her türlü taşınır ve taşınmaz malı satın almak, kiralamak, ekonomik değeri kalmamış araç ve gereçleri satmak, YASKİ' nin hizmetleriyle ilgili tesisleri doğrudan doğruya yahut diğer kamu veya özel kuruluşlarla ortak olarak kurmak ve işletmek, bu maksatla kurulmuş veya kurulmakta olan tesislere iştirak etmek, Kuruluş amacına dönük çalışmaların gerekli kılması halinde her türlü taşınmaz malı kamulaştırmak veya üzerinde kullanma hakları tesis etmek.

Yörede sağlık hizmetlerinin yürütülmesi, geliştirilmesi ve çıkabilecek her türlü yangın ve diğer tabii afetlere karşı tedbir alınması gibi Birlik amacı ile bağlantılı konularda ilgili resmi kurum ve kuruluşlarla ilişkili çalışmalara katkıda bulunmak ve yardımcı olmaktır.

E- İLKELERİMİZ

Tesisimiz, verdiği her türlü hizmetin gerçekleştirilmesinde insan odaklı hareket eder.

Hizmet sunumu, ayırtırmadan, fırsat eşitliğine uygun, ihtiyaç ve önceliklere göre yapılır.

Kurum kültürü anlayışı ile tüm konular, yasalara uygunluk temelli ele alınır ve etik kurallara riayet edilir.

Çalışmalarımızda sorun çözme odaklı hizmet anlayışı gözetilir.

Birliğimizce alınan karar ve uygulamalar şeffaflık ve hesap verebilirlik anlayışına uygundur.

Yönetimde karar ve uygulamalar katılımcılık esası ile belirlenir. Kaynakların kullanımında etkinlik, verimlilik ve tutumluluk ilkeleri benimsenmiştir.

Kurumumuzca, tüm paydaşların güvenini kazanmak ve bu güvene layık olmak esastır.

Yapılan tüm çalışmalar, çevrenin korunması ve geliştirilmesi ile canlı cansız tüm unsurlara hizmet verilmesi temeline dayandırılır.

Çalışanlarımızın mesleki ve sosyal gelişimi desteklenerek, bilimsel yöntemlerin ve teknolojinin kullanımı en üst düzeyde gerçekleştirilir.

F- MEVZUAT

Birlik 5355 Sayılı Mahalli İdare Birlikleri, 5393 Sayılı Belediye Kanunu, 5018 Sayılı Kamu Mali Yönetimi ve Kontrol kanunlarındaki yazılı amaçları gerçekleştirmek üzere kurulan ve bu amaçları gerçekleştirmek için yürüttüğü faaliyetlerinde üyelerinin hak ve yetkilerine sahip, mahalli idare niteliğinde tüzel kişiliğe haiz bir kamu kuruluşudur. Ayrıca Çevre kanunu "Kentsel atık su Arıtımı Yönetmeliği" ve "Su Kirliliği Kontrol Yönetmeliği" kapsamında atık su arıtma faaliyetlerini sürdürmektedir.

II- İDARİ BİLGİLER

A- FİZİKSEL YAPI

1. Arıtma Tesisi

Hizmetlerimiz

- Yalova İleri Biyolojik Atıksu Arıtma Tesisini işletmek.
- TM1, TM2, TM3, TM4, TM5 ve TM6 olmak üzere 6 adet terfi merkezini işletmek.
- Bölge içindeki su kaynaklarının kullanılmış sularla ve endüstri artıklarıyla kirletilmesini önlemek her türlü teknik, idari hukuki tedbiri almak.
- Amacı doğrultusunda iç ve dış kredi kuruluşlarından mümkün olan kredileri almak ve bunları hizmet gereklerine göre değerlendirmek ve geri ödemelerini sağlamak.
- Kanalizasyon hizmetleri konusunda hizmet alanı içindeki belediyelere verilen görevleri yürütmek ve bu konulardaki yetkileri kullanmak.
- Her türlü taşınır taşınmaz malı satın almak, kiralamak, ekonomik değeri kalmamış araç ve gereçleri satmak, kuruluş amacına dönük çalışmaların gerekli kılması halinde her türlü taşınmaz malı kamulaştırmak ve üzerinde kullanma hakları tesis etmek.
- Yörede sağlık hizmetlerinin yürütülmesi, geliştirilmesi ve çıkabilecek her türlü yangın ve diğer tabii afetlere karşı tedbir alınması gibi birlik amacıyla bağlantılı konularda ilgili resmi kurum ve kuruluşlarla ilişkili çalışmalarda katkıda bulunmak, yardımcı olmak.

Hizmet Binası



Kapasite

Yalova İleri Biyolojik Atıksu Arıtma Tesisi karbon, azot ve fosfor giderimi esasına göre idarece belirtilen giriş kirlilik yükleri baz alınarak 100.000 m³/gün' lük nihai ortalama debi ve 150.000 m³/gün' lük nihai pik debi için tasarlanmıştır.

İşin 1. aşamasında nihai kapasitenin yarısının inşaatı tamamlanmıştır. Ortalama debide her biri 50.000 m³/gün kapasiteli iki hat olarak tasarlanan tesiste şu anda tek hat işletilmektedir.

Yalova İleri Biyolojik Atıksu Arıtma Tesisi



Tesis Girişi

5 adet Terfi Merkezinden pompalar vasıtasıyla, Kadıköy ve Termal bölgelerinden cazibe ile 6 numaralı Terfi Merkezine gelen atıksular 5 cm aralıklı kaba ızgaralardan geçirildikten sonra pompalar vasıtasıyla Yalova İleri Biyolojik Atıksu Arıtma Tesisi 'ne gelmektedir.

Giriş - Kaba Ve İnce Iızgaralar

Tesise gelen atıksu her biri 3 cm aralıklı kaba ızgara ve bunu takiben 1 cm aralıklı ince ızgara içeren 2 kanaldan geçerek, içerisindeki kaba pisliklerden fiziksel olarak arındırılır. Iızgaralar otomatik temizlemeli olarak çalışmakta ve ızgarada tutulan atıklar bir konveyör bant yardımıyla atık konteynerine aktarılır.

- Haftalık ortalama 500-600 kg kaba atık çıkmaktadır.



Havalandırmalı Kum Tutucu

Kaba ve ince ızgara kanalları sonrasında atıksu içerisinde bulunan kum ve yağın giderilmesi için her bir hatta 2 adet olmak üzere toplam 4 adet havalandırmalı kum tutucu tankına geçer. Kum ve yağ tutucu havuzların dibine çöken kum gezer köprü üzerine monte edilen dalgıç pompalar vasıtasıyla kum ayırıcıya aktarılır ve kumlar konveyör ile konteynerlerde toplanır. Ayrıca yüzeyde biriken yağlar yine gezer köprü üzerine monte edilen yağ sıyrıcı ile sıyrılarak ayırıcı yardımıyla yağ haznesinde toplanır.

- Kum tutucularda aylık ortalama 2,5 m³ kum tutulmaktadır.



Fosfor Tankı

Biyolojik fosfor giderimi için her hat için 3 adet ortak duvarlı, seri çalışan, oksidasyon hendeği tipinde anaerobik tanklarda fosfor giderimi için ortam hazırlanmaktadır. Bio-fosfor havuzları biyolojik arıtmada anaerobik (havasız) ortam şartları sağlar. Bu havuzlarda mikroorganizma bünyesinde bulunan fosforun daha sonra havalandırma havuzlarında salınması işlemini gerçekleştirir.



Proses Tankı

Havalandırma havuzları karbon ve azot giderimi esasına göre tasarlanmıştır. Oksidasyon hendeği tipinde, 4 adet uzun havalandırmalı tank olarak tasarlanmıştır. Bu tanklarda biyolojik prosesin yürütülmesi için gerekli oksijen ihtiyacını karşılamak üzere blowerlar yardımıyla anoksik ve oksik bölgeler oluşturularak mikroorganizma faaliyetleriyle karbon ve azot giderimi sağlanır. Blowerlarla sağlanan hava tankların dibine yerleştirilen membran tip difüzörlerle tanklara dağıtılır.



Son Çökeltme Tankları

Havalandırma havuzlarından gelen atık sudaki katı maddeler 2 adet 42 metre çapındaki son çökeltme tanklarında sudan çökeltilerek uzaklaştırılır. Paslanmaz çelik "V" savaklarından taşan su havuz kenarındaki arıtılmış su kanalında toplanır. Buradan çıkan su, ultrasonik akış ölçerle debisi tespit edilerek cazibeyle TM6' ya gönderilmektedir. TM 6'da bulunan 3 adet 440 lt/sn kapasiteli pompalar vasıtasıyla da deniz deşarjı yapılmaktadır. Çöken çamur ise döner köprülü sıyrıcıya bağlı taban sıyrıcıları ile merkezi çamur depolama çukuru içine alınır. Çamur konilerinde toplanan çamur cazibe ile Çamur Geri Devir Pompa İstasyonunda toplanır.



Geri Devir İstasyonu

Tesiste bulunan iki çökeltme tankından cazibe ile alınan çamur, geri devir pompa istasyonunda toplanmakta ve bir kısmı 792 m³/h kapasiteli 5 adet geri devir pompasıyla Bio-P tanklarının öncesinde bulunan dağıtım yapısına pompalanmaktadır. Ayrıca, fazla çamur, geri devir pompa istasyonunda bulunan 36 m³/h kapasiteli 3 adet fazla çamur pompaları ile havalandırmalı çamur depolama tankına pompalanmaktadır.



Çamur Depolama Tankı

Tesisten çıkan fazla çamur, 22 metre çapındaki çamur depolama tankına gelir. Burada oluşabilecek anaerobik koşullar tutulan fosforun tekrar salınımına sebep olacağından; çamur depolama tankı blowerlar vasıtasıyla tank tabanına yerleştirilen membran tip difüzörler ile havalandırılmaktadır.



Çamur Susuzlaştırma Ünitesi

Çamur depolama tankında havalandırılan ve karıştırılan çamur pompalar vasıtasıyla santrifüj tip çamur kurutuculara gelmektedir. Burada polielektrolit çözeltisi ilavesiyle %25 katı madde oranına sahip bir çamur elde edilmektedir. Evsel atık niteliğinde olan bu çamur da düzenli depolama alanında depolanmaktadır.



2. Atölye

Her türlü bakım onarım faaliyetini gerçekleştirdiğimiz ve kendi personelimizin iş gücü ile dışa bağımlı olmadan yeterli seviyede çalışmalarımızı sürdürdüğümüz atölyemiz.



3. Terfi İstasyonları

TM1 – Taşköprü’de ki 1 No’lu Terfi Merkezinde toplanan atıksular; sepet tip kaba ızgaradan geçirildikten sonra 2 adet 16,6 lt/sn kapasiteli dalgıç tip pompa ile 2 No’lu Terfi Merkezine basılmaktadır.



TM2 – Taşköprü’de ki 2 No’lu Terfi Merkezinde toplanan atıksular; sepet tip kaba ızgaradan geçirildikten sonra 3 adet 22,5 lt/sn kapasiteli dalgıç tip pompa ile 4 No’lu Terfi Merkezi sonrasına basılmaktadır.



TM3 – Taşköprü’de ki 3 No’lu Terfi Merkezinde toplanan atıksular; sepet tip kaba ızgaradan geçirildikten sonra 3 adet 50 lt/sn kapasiteli dalgıç tip pompa ile 4 No’lu Terfi Merkezine basılmaktadır.



TM4 – Taşköprü’de ki 4 No’lu Terfi Merkezinde toplanan atıksular; sepet tip kaba ızgaradan geçirildikten sonra 3 adet 68 lt/sn kapasiteli dalgıç tip pompa ile 5 No’lu Terfi Merkezi’ne basılmaktadır.



TM5 – 1, 2, 3 ve 4 No’lu Terfi Merkezlerinden gelerek Çiftlikköy’deki 5 No’lu Terfi Merkezinde toplanan atıksular; 2 adet mekanik otomatik/manuel kaba ızgaradan geçirildikten sonra 3 adet 230 lt/sn kapasiteli dalgıç tip pompa ile 6 No’lu Terfi Merkezi’ne basılmaktadır.



TM6 – Kadıköy, Termal'den cazibe ile gelen, Çiftlikköy ve Taşköprü'den TM 1, TM 2, TM 3, TM 4 ve TM 5'de bulunan pompalar vasıtasıyla Yalova Dereağızı mevkiindeki 6 No'lu Terfi Merkezinde toplanan atıksular; 1 adet manuel kaba ızgara ve 1 adet otomatik/manuel kaba ızgaradan geçirildikten sonra 4 adet 220 lt/sn kapasiteli dalgıç tip pompa ile Yalova İleri Biyolojik Evsel Atıksu Arıtma Tesisi'ne basılmaktadır.



III- FAALİYET VE PROJE ÇALIŞMALARIMIZ

A- 2021 YILI BAKIM-ONARIM FAALİYETLERİMİZ

1- OCAK FAALİYETLERİ

- Yoğun yağışlardan dolayı aşırı teressübat malzeme nedeni ile tıkanan 6 nolu terfi istasyonu kaba ızgarasının ve hazne içinin temizlikleri yapıldı.



- Yeni SCADA odası yapılacak olan eski depo binasının boşaltım ve inşaat çalışmaları yapıldı.



- 5 nolu terfi istasyonu ızgaralarının, ızgara atıklarının toplandığı konteynerlerinin ve ızgara çevresinin temizlik ve bakımları yapıldı.



- Bakım-onarım çalışmaları tamamlanan Tm6 deşarj pompası bağlantıları yapılarak yerine indirildi ve devreye alındı.



- Ana isale hattı üzerinde Çiftlikköy sahil mevkiinde bulunan üzerindeki kırık nedeni ile kanalizasyona deniz suyu karışmasına sebep olan bacanın tadilatı yapıldı.



- Giriş yapısı kum tutucu konteyner boşaltılarak ünite etrafında temizlik yapıldı.



- Atölye binasında bulunan eski tuvalet, personel odası ve SCADA odasının yeni soyunma odası, çamaşır odası, personel odası ve yeni banyo yapımı için yıkım, inşaat ve yenileme çalışmaları yapıldı.



- Atölye binasında bulunan ve yenilenen soyunma odası, eski tuvalet personel odası ve SCADA odasının yeni soyunma odası, personel ve yeni banyo yapımı için yıkım ve inşaat çalışmaları yapıldı.



- Giriş yapısı kum ayırıcı burgu içerisinde teressübat malzeme nedeni ile oluşan tıkanıklık giderilerek burgu içi ve ünite etrafında temizlik yapıldı.



2- ŞUBAT FAALİYETLERİ

- 5 nolu terfi istasyonu ızgaralarının, ızgara atıklarının toplandığı konteynerlerinin ve ızgara çevresinin temizlik ve bakımları yapıldı.



- 6 nolu terfi istasyonu ana ızgarada tespit edilen redüktör arızası giderildi. Bakımları tamamlanan ızgara devreye alındı.



- Tesis içerisinde depolanan kum ve yağ tutucu ünitelerinden çıkan atıklar döküm alanlarına gönderildi.



- Giriş yapısı ızgara atıklarının toplandığı konteynerler boşaltıldı ve ünite etrafında temizlik yapıldı.



- 6 nolu terfi istasyonunun basma verimi düşen hatlarda pompalar yukarı alınarak fan, salyangoz temizlikleri yapıldı ve hatlardaki çekvalf ve vanaların temizlikleri yapıldı.



- Atölye binasında bulunan eski tuvalet, personel odası ve SCADA odasının yeni soyunma odası, çamaşır odası, personel odası ve yeni banyo yapımı için yıkım, inşaat ve yenileme çalışmaları yapıldı.



- Yenileme çalışmalarına devam edilen yeni personel odalarında banyolara bataryalar, musluklar ve lavaboların montajları yapıldı.



- Tesis ve terfi istasyonlarının kapılarına İSG kapsamında belirlenen uyarı levhalarının montajı yapıldı.



- Atölye binasında bulunan eski tuvalet, personel odası ve SCADA odasının yeni soyunma odası, çamaşır odası, personel odası ve yeni banyo yapımı için yıkım, inşaat ve yenileme çalışmaları yapıldı.



3- MART FAALİYETLERİ

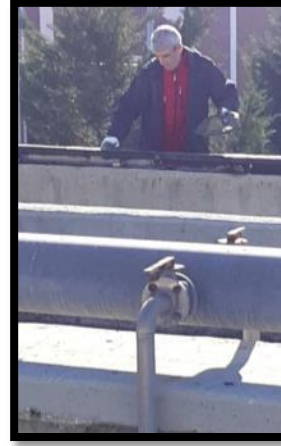
- Atölye binası içerisinde yenileme çalışmalarına devam edilen odaların fayans döşeme çalışmaları tamamlandı.



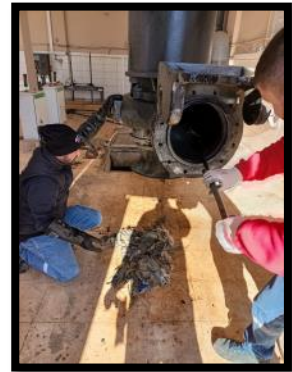
- Çamur susuzlaştırma ünitesinde bulunan 1 nolu dekantörün bakımı yapıldı. Gerekli rulman ve o-ringleri değiştirilen dekantör kullanıma hazır hale getirildi.



- Giriş yapısı gezer köprü raylarının temizlik, bakım ve yağlama çalışmaları yapıldı.



- 6 nolu terfi istasyonunun basma verimi düşen hatlarda pompalar yukarı alınarak fan, salyangoz temizlikleri yapıldı ve hatlardaki çekvalf ve vanaların temizlikleri yapıldı.



- Giriş yapısı yağ tutucu konteyner boşaltılarak ünite etrafında temizlik yapıldı.



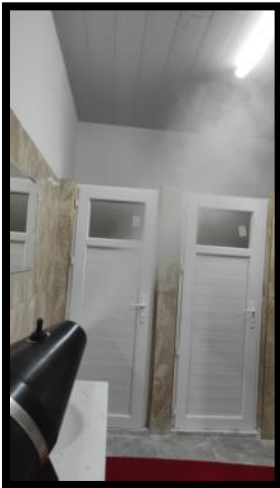
- Arızalı olduğu tespit edilen proses havuzu mikserleri arıza tespiti ve bakım-onarım çalışmaları için atölyeye götürülmek üzere yukarı alındı.



- Tesis içerisinde kullanılan UPS güç kaynaklarının bakımları yapıldı ve arızalı aküleri değiştirildi.



- Tesis içerisinde iç ve dış mekânlarda dezenfeksiyon ve ilaçlama çalışmaları yapıldı.



4- NİSAN FAALİYETLERİ

- 6 nolu terfi istasyonunun basma verimi düşen hatlarda pompalar yukarı alınarak fan, salyangoz temizlikleri yapıldı ve hatlardaki çekvalf ve vanaların temizlikleri yapıldı.



- 5 nolu terfi istasyonu ızgaralarının, ızgara atıklarının toplandığı konteynerlerinin ve ızgara çevresinin temizlik ve bakımları yapıldı.



- Yenilenen SCADA odası içerisinde gerekli kablolama ve aydınlatma montajı çalışmaları yapıldı.



- Yenilenme çalışmaları tamamlanan yeni SCADA odasının eksiklikleri tamamlanarak devreye alındı



- Ana isale hattı üzerinde bulunan bacaların kontrolü yapılarak kırık, kaçak, kayıp kapak tespitleri yapıldı.



- Taşköprü mevkiinde ana isale basma hattı üzerinde tespit edilen patlağın onarım çalışmaları yapıldı.



- 6 nolu terfi istasyonunun arka kapısının onarımı yapıldı. Güçlendirme için eklemeye yapılan kapı boyanarak kullanıma uygun hale getirildi.



- Giriş yapısı ızgara atıklarını taşıyan konveyör bandın kaydığı tespit edildi. Bakımları ve ayarı yapılan band tekrar devreye alındı.



- Giriş yapısında bulunan ızgaraların atıklarını taşıyan iki konveyör bandın da koruma sacının tadilat ve yenileme çalışmaları yapıldı. Koruma sacı aşınmaz paslanmaz hale getirilen band kullanıma uygun hale getirildi.



5- MAYIS FAALİYETLERİ

- Son çöktürme havuzlarının savakları ve kanallarının temizlikleri yapıldı.



- Giriş yapısı kum tutucu konteyner boşaltılarak ünite etrafında temizlik yapıldı.



- Son çöktürme havuzu gezer köprüsünün arızalanan tekerleğinin ve hareketli akmanın bakım ve ayarı yapıldı.



- Tesis ve terfi istasyonlarında bulunan vinçlerin genel ve rutin bakımları yapıldı.



- Giriş yapısı kum ayırıcı ünitesi burgusunun kestamit plakası yenilendi.



- 6 nolu terfi istasyonunun basma verimi düşen hatlarda pompalar yukarı alınarak fan, salyangoz temizlikleri yapıldı ve hatlardaki çekvalf ve vanaların temizlikleri yapıldı.



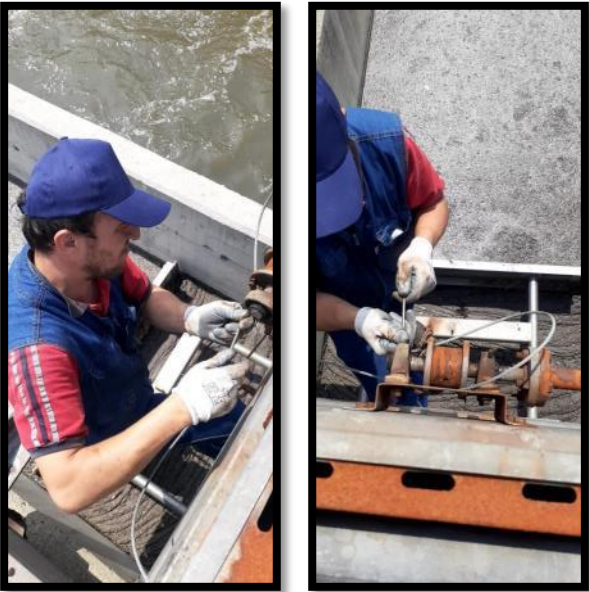
- 5 nolu terfi istasyonu ızgaralarının, aşağı inilerek haznenin, ızgara atıklarının toplandığı konteynerlerinin ve ızgara çevresinin temizlik ve bakımları yapıldı.



- Yapılan kontrollerde arızası tespit edilen 6 nolu terfi istasyonu giriş ızgarasının sıyrıcı ile halat ayarı ve bakımları yapılarak tekrar devreye alındı.



- Giriş yapısı gezer köprüsünün yağ sıyrıcısının halat ayarı ve bakımları yapıldı.



- Ana isale hattı üzerinde bulunan ve hasarlı oldukları tespit edilen bacaların onarım ve yenileme çalışmaları yapıldı.



- Giriş yapısı kum ayırıcı ünitesinin temizliği ve bakımları yapıldı.



6- HAZİRAN FAALİYETLERİ

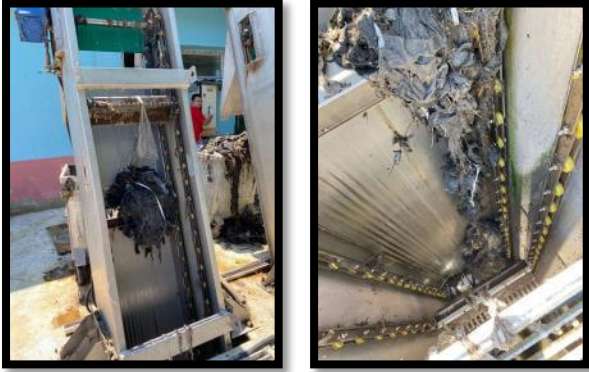
- Ana isale hattı üzerinde bulunan bacaların kontrolü, hasar tespiti ve temizlikleri yapıldı.



- Giriş yapısı kum tutucu konteyner boşaltılarak ünite etrafında temizlik yapıldı.



- 5 nolu terfi istasyonu ızgaralarının, ızgara atıklarının toplandığı konteynerlerinin ve ızgara çevresinin temizlik ve bakımları yapıldı.



- Çevre şehircilik bakanlığının mobil laboratuvarı müsilaj çalışmaları kapsamında tesisimize gelerek yerinde analizler ile denetim gerçekleştirdi.



- 6 nolu terfi istasyonu giriş yapısında yağış sonrası aşırı teressübat malzeme nedeni ile tıkanan ızgaranın ve haznenin temizliği ve ızgaranın bakımı yapılarak tekrar devreye alındı.



7- TEMMUZ FAALİYETLERİ

- 6 nolu terfi istasyonu hazne içerisinde bulunan ve kopan pompa saportu hazne içerisinde inilerek onarıldı ve tekrar kullanılabilir hale getirildi.



- 2 nolu terfi istasyonunun basma verimi düşen hatlarda pompalar yukarı alınarak fan, salyangoz temizlikleri yapıldı ve hatlardaki çekvalf ve vanaların temizlikleri yapıldı.



- 5 nolu terfi istasyonu ızgaralarının, ızgara atıklarının toplandığı konteynerlerinin ve ızgara çevresinin temizlik ve bakımları yapıldı.



- 6 nolu terfi istasyonunun basma verimi düşen hatlarda pompalar yukarı alınarak fan, salyangoz temizlikleri yapıldı ve hatlardaki çekvalf ve vanaların temizlikleri yapıldı.



- 5 nolu terfi istasyonu ızgara sıyırıcısının aşınmasını engellemek için kestamit plakadan koruyucu montajı yapıldı.



- 3 nolu terfi istasyonu hat başında bulunan ve yanar seksiyonel sigorta uedaş ekiplerinin de yardımı ile değiştirildi ve terfi devreye alındı.



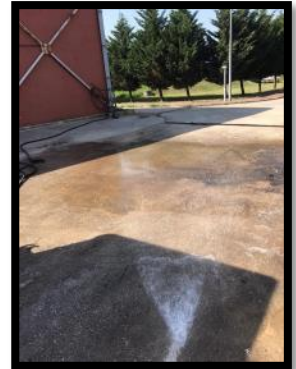
- Tesis içerisinde ilaçlama yapıldı.



- 5 nolu terfi istasyonu ızgaralarının, ızgara atıklarının toplandığı konteynerlerinin ve ızgara çevresinin temizlik ve bakımları yapıldı.



- Giriş yapısı kum tutucu konteyner boşaltılarak ünite etrafında temizlik yapıldı.



8- AĞUSTOS FAALİYETLERİ

- 6 nolu terfi istasyonu giriş ızgarasının sıyrıcı ile halat ayarı ve bakımları yapılarak tekrar devreye alındı.



- 3 ve 4 nolu proses havuzunun yenileme çalışmaları kapsamında temizleme ve difüzör değişim çalışmaları yapıldı.



- 5 nolu terfi istasyonu ızgarasının bozulan zinciri onarıldı ve ayarı yapılarak devreye alındı.



9- EYLÜL FAALİYETLERİ

- 3 ve 4 nolu proses havuzunun yenileme çalışmaları kapsamında temizleme ve difüzör değişim çalışmaları yapıldı.



- 6 nolu terfi istasyonunun basma verimi düşen hatlarda pompalar yukarı alınarak fan, salyangoz temizlikleri yapıldı ve hatlardaki çekvalf ve vanaların temizlikleri yapıldı.



- 3 ve 4 nolu proses havuzunun yenileme çalışmaları kapsamında temizleme ve difüzör değişim çalışmaları yapıldı.



- 5 nolu terfi istasyonu ızgaralarının, ızgara atıklarının toplandığı konteynerlerinin ve ızgara çevresinin temizlikleri yapıldı ve terfi içindeki dolu çöp konteynerleri boşaltıldı.



- Arızalı olduğu tespit edilen proses havuzu mikserleri arıza tespiti ve bakım-onarım çalışmaları için atölyeye götürülmek üzere yukarı alındı.

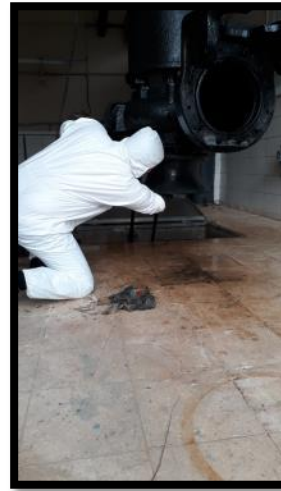


10- EKİM FAALİYETLERİ

- 1 nolu terfi istasyonunun basma verimi düşen hatlarda pompalar yukarı alınarak fan, salyangoz temizlikleri yapıldı ve hatlardaki çekvalf ve vanaların temizlikleri yapıldı.



- 6 nolu terfi istasyonunun basma verimi düşen hatlarda pompalar yukarı alınarak fan, salyangoz temizlikleri yapıldı ve hatlardaki çekvalf ve vanaların temizlikleri yapıldı.



- Giriş yapısı ızgara atıklarının toplandığı konteynerler boşaltılarak ünite çevresinde temizlik yapıldı.



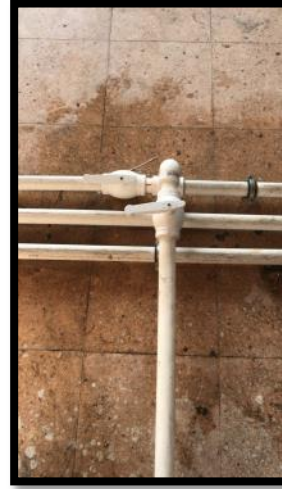
- 5 nolu terfi istasyonu ızgaralarının, ızgara atıklarının toplandığı konteynerlerinin ve ızgara çevresinin temizlik ve bakımları yapıldı.



- 1 nolu terfi istasyonu basma hattı boruları yenileme çalışmaları yapıldı. Hat üstüne yeni çekvalf ve vana montajı yapıldı.



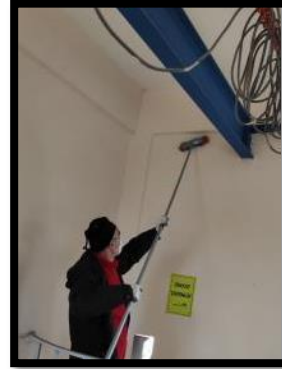
- Çamur susuzlaştırma ünitesi polielektrolit çözeltisi hazırlama tankına hacim artırma amacı ile ek depo yapıldı.



- Giriş yapısı kum tutucu konteyner boşaltılarak ünite etrafında temizlik yapıldı.

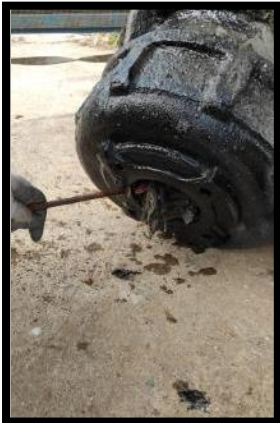


- 3 nolu terfi istasyonu içerisinde genel temizlik yapıldı. Terfi binası içiğinde ve dışında boyama çalışmaları yapıldı.

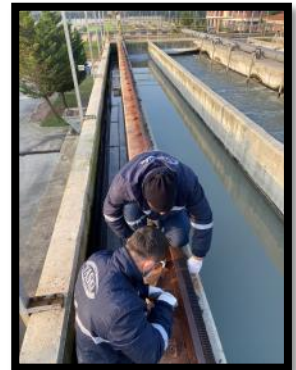


11- KASIM FAALİYETLERİ

- 2 nolu terfi istasyonunun basma verimi düşen hatlarda pompalar yukarı alınarak fan, salyangoz temizlikleri yapıldı ve hatlardaki çekvalf ve vanaların temizlikleri yapıldı.



- Giriş yapısı gezer köprü raylarında tespit edilen hasar onarılarak köprünün sağlıklı çalışabilir hale gelmesi sağlandı.



- Terfi istasyonlarında bulunan panoların genel temizliği yapıldı.



- Atölye içerisinde genel temizlik ve düzenleme çalışmaları yapıldı.



- 5 nolu terfi istasyonu ızgaralarının, ızgara atıklarının toplandığı konteynerlerinin ve ızgara çevresinin temizlik ve bakımları yapıldı.



- 6 nolu terfi istasyonunun basma verimi düşen hatlarda pompalar yukarı alınarak fan, salyangoz temizlikleri yapıldı ve hatlardaki çekvalf ve vanaların temizlikleri yapıldı.

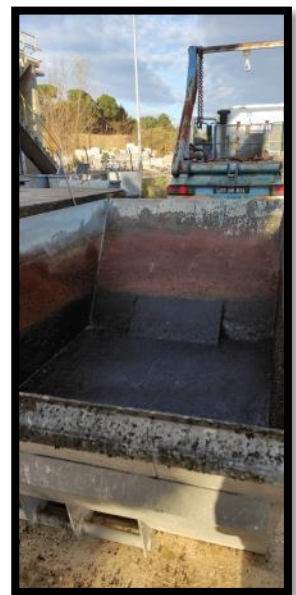


12- ARALIK FAALİYETLERİ

- 5 nolu terfi istasyonu ızgaralarının, ızgara atıklarının toplandığı konteynerlerinin ve ızgara çevresinin temizlik ve bakımları yapıldı.



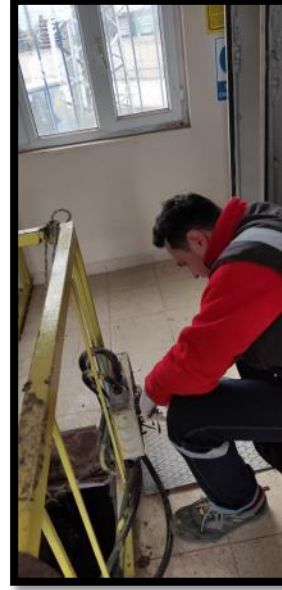
- Giriş yapısı kum tutucu konteyner boşaltılarak ünite etrafında temizlik yapıldı.



- 1 nolu terfi istasyonunun basma verimi düşen hatlarda pompalar yukarı alınarak fan, salyangoz temizlikleri yapıldı ve hatlardaki çekvalf ve vanaların temizlikleri yapıldı.



- Terfi istasyonlarında bulunan panoların genel temizliği yapıldı.



- 6 nolu terfi istasyonunun basma verimi düşen hatlarda pompalar yukarı alınarak fan, salyangoz temizlikleri yapıldı ve hatlardaki çekvalf ve vanaların temizlikleri yapıldı.



IV- ÇALIŞMALAR

A- ARITILAN SU MİKTARI

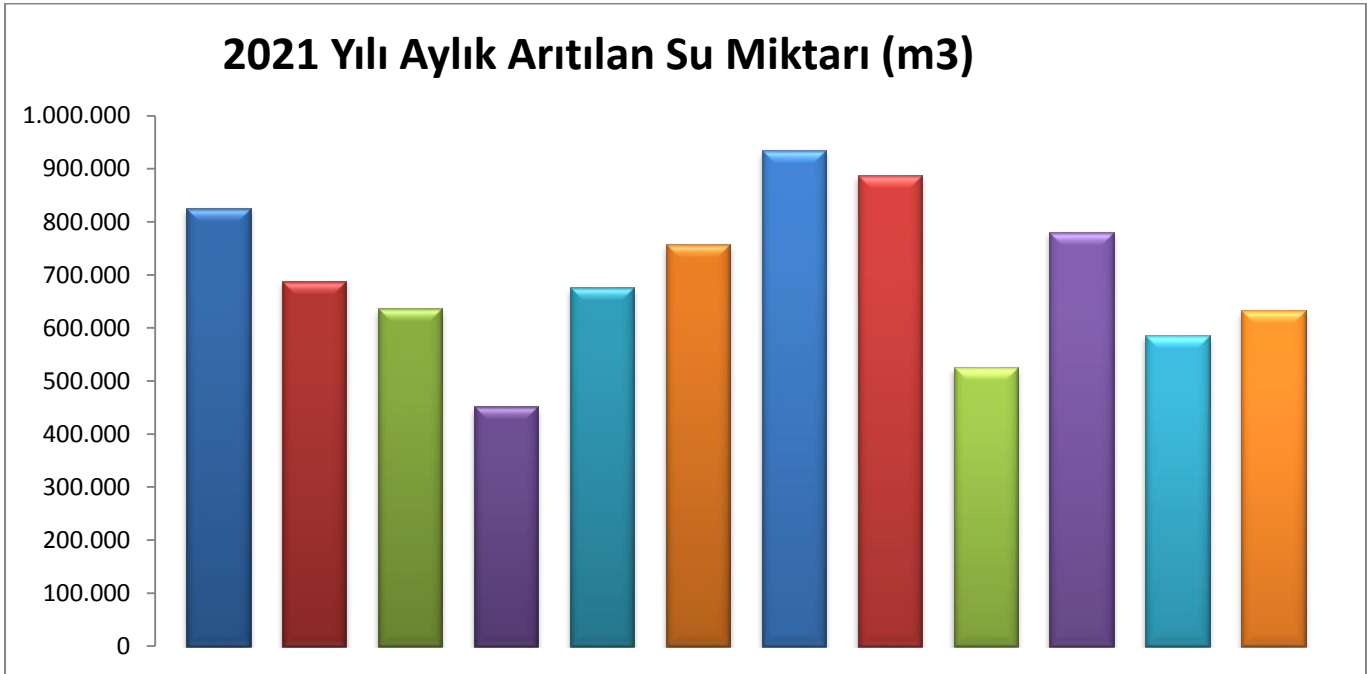
Tesisimiz faaliyete geçtiği günden itibaren 2021 yılı sonuna kadar arıtılmış toplam su hacmi **64.900.728 m³**tür.

Tesisimizde 2021 yılı içerisinde toplamda **8.383.556 m³**su arıtılmıştır.

Tesisimizde 2021 Yılı içerisinde aylık ortalama **698.630 m³**su arıtılmıştır.

Tesisimizde 2021 yılı içerisinde günlük ortalama **22.969 m³**su arıtılmıştır.

Aşağıdaki grafiklerde görüldüğü üzere kış aylarında arıttığımız su miktarında artış görülmektedir. Yağışların kış aylarında fazla olması ve yağmur suyu kanallarının kanalizasyon hatlarına karışması nedeniyle tesisimize gelen yük artmaktadır. Ayrıca yaz aylarında il genelindeki nüfusu artışı nedeniyle artan su kullanımı sonucu tesisimize gelen su miktarı artış göstermektedir.



Ocak	826.058
Şubat	688.165
Mart	637.016
Nisan	451.853
Mayıs	676.554
Haziran	757.171
Temmuz	935.342
Ağustos	887.696
Eylül	525.673
Ekim	780.378
Kasım	585.428
Aralık	632.222

B- İDARİ ÇALIŞMALAR

- 6331 sayılı 'İş Sağlığı Ve Güvenliği Kanunu' ve bağlı yönetmeliklere istinaden birliğimizde iş sağlığı ve güvenliği çalışmaları hizmet alımı şeklinde yapılmaktadır. Bu hizmet alımı kapsamında 1 adet A sınıf İş Güvenliği Uzmanı, 1 adet İş Yeri Hekimi ve 1 Adet Yardımcı Sağlık Personeli yönetmelikle belirtilen saatler esas alınarak birliğimizde iş sağlığı ve güvenliği çalışmaları yapmaktadırlar. Personelin sağlık muayeneleri, tesisin iş sağlığı ve güvenliği çalışmaları rutin yapılan kontroller ile sürekli olarak izlenmektedir. İş güvenlik uzmanı personel ile iş birliği içerisinde 'Risk Analizi' ve 'Acil Eylem Planını' hazırlamaktadır.
- Sürekli Atıksu İzleme Sistemi (SAİS) ile pH, O₂, İletkenlik, AKM, KOI ve Sıcaklık parametreleri kontrol edilmekte olup çıkış değerlerimiz sürekli ve çevirim içi olarak Bakanlığa iletilmektedir. Ayrıca çıkış değerlerimiz şeffaf yönetim anlayışıyla çevrimiçi olarak tesisimiz web sitesinde sürekli yayınlanmaktadır.
- 21.11.2013 tarih ve 28828 sayılı Çevre Görevlisi, Çevre Yönetim Birimi ve Çevre Danışmanlık Firmaları Hakkında Yönetmelik gereği; Çevre Kanunu ve bu Kanuna dayanılarak yürürlüğe konulan düzenlemeler uyarınca denetime tâbi arıtma tesisimizin faaliyetlerinin mevzuata uygunluğunu, alınan tedbirlerin etkili olarak uygulanıp uygulanmadığını değerlendiren, tesis içi yıllık denetim programları düzenleyen, Çevre Kanununca Alınması Gereken İzin ve Lisanslar Hakkında Yönetmelikçe kurulan ve Bakanlık tarafından Çevre yönetim birimi yeterlik belgesi almış Birliğimiz Çevre Yönetim Biriminde; en az 2 (iki) çevre görevlisinin sürekli istihdam edilmesi ve bunlardan;

Birinin çevre mühendisliği bölümünden mezun veya çevre bilimleri veya çevre teknolojileri konularında yüksek lisans veya üzeri eğitim almış veya 7. maddenin ikinci fıkrası kapsamında belge almış çevre görevlisi olması,

Birinin, kamu veya özel sektörde çevre ile ilgili olarak en az 3 (üç) yıllık mesleki tecrübeye sahip bir çevre görevlisi olması zorunluluğu gereği, iki Çevre Mühendisi/Çevre Görevlisi görevlendirilmiş gerekli çalışmalar mevzuata uygun olarak yapılmıştır. Çevre Yönetim Birimimizde görev yapan mühendislerimiz;

a) Çevre yönetimi hizmetlerini mevzuata uygun bir şekilde yürütmek, koordine etmek, çevre yönetimi hizmeti çalışmalarını düzenli aralıklarla izleyerek, ilgili mevzuatta belirtilen yükümlülüklerin yerine getirilip getirilmediğini tespit etmekle,

b) İşletmeye hizmet vermeye başladığı tarihten itibaren her ay aylık faaliyet raporunu hazırlamak, bu raporları en geç takip eden ayın on beşine kadar işletme sahibine veya sorumlusuna sunmak ve sisteme yüklemekle,

c) İşletmeye hizmet vermeye başladığı tarihten itibaren otuz gün içinde, takip eden her yılda ise bir defadan az olmamak üzere işletmenin genel durumunu kapsayacak şekilde iç tetkik raporunu hazırlamak, bu raporları işletme sahibine veya yetkilisine sunmak ve sisteme yüklemekle,

ç) İşletmeye hizmet vermeye başladığı tarihten itibaren otuz gün içerisinde ve takip eden her yılda, işletme yetkililerine ve çalışanlarına yönelik olarak mevzuat ve çevresel konularda en az bir kere bilgilendirici eğitim çalışması yapmak ve özendirici faaliyetler düzenlemekle, düzenlediği eğitimlere ilişkin hazırladığı raporları sisteme yüklemekle,

d) İç tetkik raporlarını, aylık faaliyet raporlarını ve eğitimle ilgili belgeleri Bakanlıkça belirlenerek ilan edilen formatlara uygun olarak hazırlamakla,

e) İşletmede uygunsuzluk tespit edildiğinde, tespit tarihinden itibaren en geç otuz gün içerisinde uygunsuzluğa ilişkin raporu sisteme yüklemekle ve işletme sahibine/yetkilisine uygunsuzluğun giderilmesi için önerilerde bulunarak uygunsuzluğun giderilip giderilmediğinin takibini yapmakla, uygunsuzluğun

giderildiği tarihten itibaren otuz gün içerisinde yapılan işlem ve uygunsuzluğun giderilmesine ilişkin raporu sisteme yüklemekle,

f) İşletmenin çevre mevzuatı kapsamında alması gerekli çevre izni, çevre izin ve lisans belgelerini almak, güncellemek ve/veya yenileme çalışmalarını yürütmekle,

g) İşletmenin çevre mevzuatı kapsamındaki beyan ve bildirimlerini belirtilen formatta, zamanında ve eksiksiz olarak yapmakla,

ğ) Yetkili makam tarafından istenilecek bilgi ve belgeleri belirtilen formatta, zamanında ve eksiksiz olarak sunmakla,

h) İşletmede yürüttüğü tüm çalışmaları imzalı belgeler halinde 5 (beş) yıl süre ile muhafaza etmekle,

ı) SGK hizmet belgesi ve dökümlerini 5 (beş) yıl süre ile muhafaza etmekle,

i) Yetkili makam tarafından yapılacak planlı veya haberli denetimler sırasında işletmede hazır bulunmak, istenen bilgi ve belgeleri sağlamakla,

j) Vize dönemi içinde en az bir kere Bakanlık tarafından yapılacak/yaptırılacak eğitime katılmakla,

k) İşletme ile ilgili öğrendikleri ticari sır mahiyetindeki bilgileri saklı tutmakla, yükümlüdür.

Çevre yönetim birimi; iç tetkik raporunu birimde görev yapan diğer çevre görevlisi ile birlikte hazırlamakla ve sisteme yüklemekle, yükümlüdür.

- Çevre Yönetim Birimi tarafından genel tesis, iş güvenliği ve sağlığı bilgilerini içeren eğitim sunum şeklinde çalışanlara verilmiştir.
- Çevre Bilgi Sistemine AAT beyanlarının veri girişleri tamamlanarak, onaylanarak kayıtlar Bakanlığa iletilmiştir.
- SCADA sistemi ile tesisimiz günlük olarak takip edilmektedir. Sistemde kayıtlı verilere göre tesiste 2021 yılı içerisinde 8.383.556 m³ deşarj kriterlerini sağlayacak şekilde atıksu arıtılmıştır.
- Tesiste yeterli çamur konsantrasyonu oluştuktan sonra, fazla çamur, çamur susuzlaştırma ünitesine iletilmiş ve yardımcı kimyasallarla işlenerek çamur keki haline getirilmiştir. 2021 yılında 420 m³ ün üzerinde çamur çekimi yapılarak, çamurların nihai bertaraf edilmesi sağlanmıştır.

C- ATÖLYE ÇALIŞMALARI

Atölyenin sağlıklı çalışabilmesi için gerekli tüm ekipmanlar satın alınarak her türlü bakım ve onarım çalışmaları yürütebilecek duruma getirilmiştir. Alımı yapılan malzemeler bilgisayar ortamında zimmetlenerek, kayıt altında tutulmaktadır.

Atölyemizde farklı çeşitlerde 2000'in üzerinde demirbaş alet, araç gereç ve sarf malzemesi bulunmaktadır.

D- LABORATUVAR ÇALIŞMALARIMIZ

Birliğimizce atık su arıtma tesisinde mevcut prosesin kontrolünün sağlanabilmesi ve verimli halde çalışabilirliğinin izlenebilmesi için günlük ve haftalık numuneler Çevre ve Şehircilik Bakanlığınca yetkili numune alma personelimizce alınmakta ve analizler yapılmaktadır. Ayrıca ilgili çevre kanunlarında ve yönetmeliklerinde belirtilen çıkış parametrelerinin sağlayıp sağlamadığı yasal olarak takip edilmektedir. Yalova İleri Biyolojik atık su Arıtma Tesisi Laboratuvarında yapılan iç izlemeye yönelik analizler aşağıda sıralanmıştır.

- pH
- Nitrit
- Amonyak
- Kjedal Azotu
- Mikrobiyolojik analizler
- Çamur Katı Madde Tayini
- Jar Testi
- Sıcaklık
- Giriş Askıda Katı Madde
- Çıkış Askıda Katı Madde
- Havalandırma havuzları Imhoff30 analizi
- Geridevir Imhoff30 analizi
- Çözünmüş oksijen
- İletkenlik
- Giriş Biyolojik Oksijen İhtiyacı
- Çıkış Biyolojik Oksijen İhtiyacı
- Giriş Kimyasal Oksijen İhtiyacı
- Çıkış Kimyasal Oksijen İhtiyacı
- Toplam Azot
- Toplam Fosfor
- Nitrat

Sürekli Atıksu İzleme Sistemleri Tebliği kapsamında anlık olarak iç izlemeye esas SAİS kabininde analiz yapılan parametreler aşağıda sıralanmıştır.

- Çıkış Askıda Katı Madde (AKM)
- Çıkış Kimyasal Oksijen İhtiyacı (KOİ)
- Çıkış İletkenlik
- Çıkış Çözünmüş Oksijen Miktarı
- Çıkış pH
- Çıkış Sıcaklık

E- VARDİYA ÇALIŞMALARIMIZ

Aritma tesisimiz içerisinde ve 6 nolu terfi merkezimizde vardiyalı olarak tesisin ve terfilerin izlenmesinden sorumlu vardiya ekibimiz görev yapmaktadır. 8 saat aralıklarla ve 4'er günlük devirler halinde döndürülen vardiya sistemimizde 00.00-08.00, 08.00-16.00 ve 16.00-00.00 saatleri arasında görev yapan personel her 4 günün sonunda 1 günlük izin ve döngüsünü tamamlayan ekibin 80 saatlik istirahat boşlukları vardır. Bir yıl içinde vardiya personelimiz tesisimiz ve terfilerimizin izlenmesi ve kontrolü amacı ile 65.700 defa belirlenen noktaları kontrol etmektedir.

YILLIK VARDİYA KONTROL RAPORU	VARDİYA BAŞINA KONTROL EDİLEN NOKTALAR	GÜNLÜK KONTROL EDİLEN NOKTALAR	YILLIK KONTROL EDİLEN NOKTALAR	YILLIK TOPLAM KONTROL
ARITMA TESİSİ VARDİYA KONTROL NOKTALARI	48	144	52.560	65.700
TM6 VARDİYA KONTROL NOKTALARI	12	36	13.140	

Vardiya personeli görevde oldukları vardiya süresi boyunca tesis ve 6 nolu terfi istasyonu içerisinde tek saatlere denk gelecek şekilde tesisin gözlenmesi ve kontrolü amacıyla kontrol turu yapmaktadırlar. Kontrolleri esnasında rastlanabilecek her türlü sonucu vardiyayı devrettikleri ekibe tebliğ ederler. Tesis içerisinde 15 adet kontrol noktası bulunmaktadır. Terfi merkezleri ve tesisimiz içerisinde toplamda 15 kontrol noktası mevcuttur. Vardiya personelinin kontrol esnasında yanlarında bulundurdukları kontrol cihazları sayesinde daha kayıt altına alınan kontrol turları daha sonra uyumlu ekipmanlar sayesinde raporlanabilir ve takip edilebilir. Karşılaşılan sorunlar Bakım-Onarım ekibine bildirilerek kısa zamanda müdahalesi sağlanır ve sorunun büyümesi engellenir.

ARITMA TESİSİ VARDİYA VARDİYA KONTROL NOKTALARI VE PERİTOTLARI	00.00 - 08.00 VARDİYASI	08.00 - 16.00 VARDİYASI	16.00 - 00.00 VARDİYASI
	VARDİYA KONTROL SAATLERİ		
1- İDARİ BİNA	01.00	09.00	17.00
2 -FORFOR HAVUZU	03.00	11.00	19.00
3- PROSES HAVUZU 1. YOL	05.00	13.00	21.00
4- PROSESHAVUZU 2. YOL	07.00	15.00	23.00
5- GERİDEVİR ÜNİTESİ			
6- ÇIKIŞ YAPISI			
7- ÇAMUR SUSUZLAŞTIRMA ÜNİTESİ			
8- TURBO BLOWER PANO ODASI			
9- TURBO BLOWER ÜNİTESİ			
10- GİRİŞ YAPISI			
11- KUM TUTUCU ÜNİTESİ			
12- ATÖLYE			
TM6 VARDİYA KONTROL NOKTALARI VE PERİYOTLARI	VARDİYA KONTROL SAATLERİ		
1- KABA IZGARA ÜNİTESİ	01.00	09.00	17.00
2- POMPA ODASI	03.00	11.00	19.00
3- PANO ODASI	05.00	13.00	21.00
	07.00	15.00	23.00

F- GÜNEŞ ENERJİSİ SANTRALİ

2021 yılı boyunca toplamda 1,1 Gigawatt saat elektrik üretimi gerçekleştiren santral 2022 itibarı ile aktif halde elektrik üretimi yapmaya devam etmektedir.

2021 yılı boyunca Tasarruf Edilen CO2 Salınımı yaklaşık olarak 500.000 kg iken eşdeğer olarak yaklaşık 10.000 ağaç miktarına eşittir.

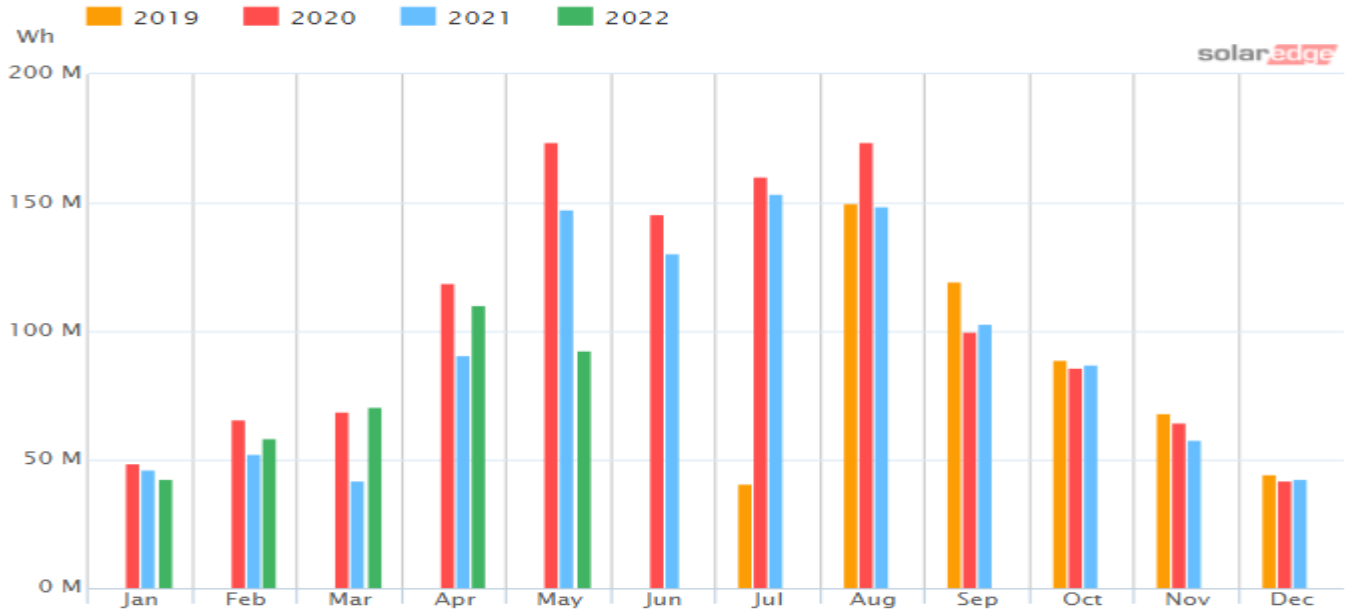
Güneş Enerjisi Santralimizin Kurulduğu Günden Bugüne Çevresel Faydaları

Tasarruf Edilen CO2 Salınımı

1.640.663,13 kg

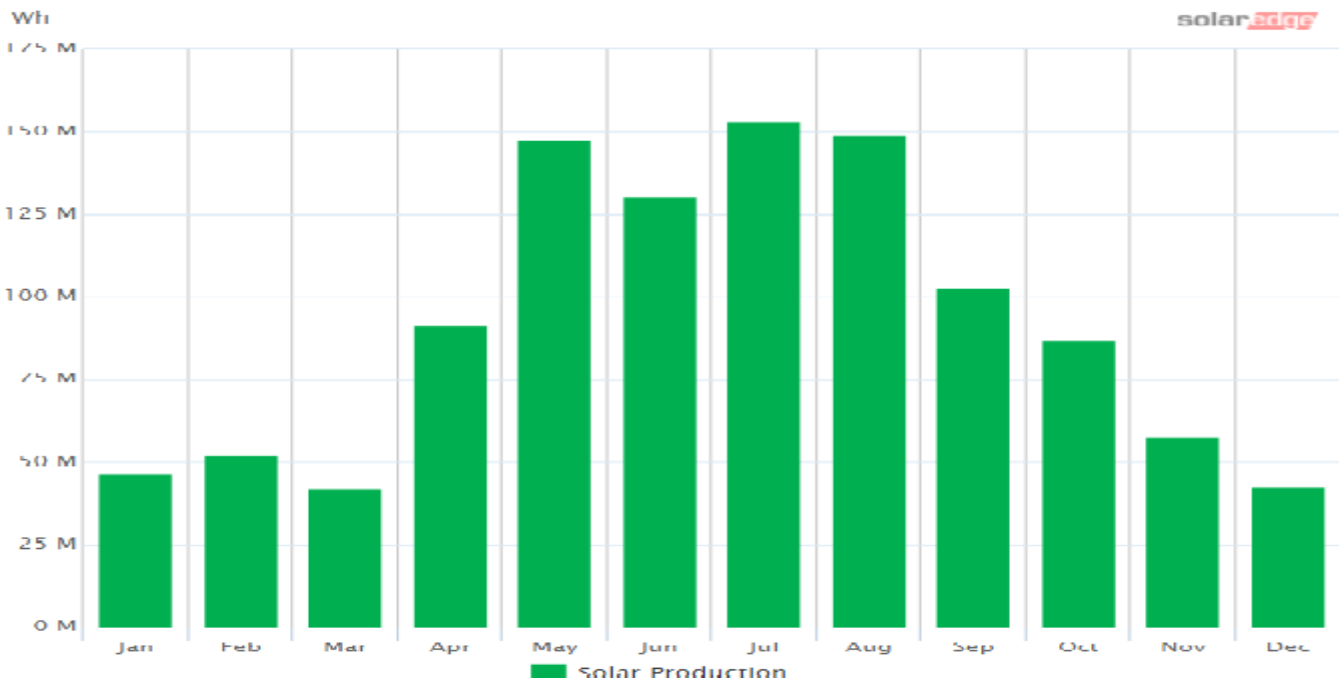
Eşdeğer Ağaç Dikimi

30.970,89



01.01.2021 - 31.12.2021

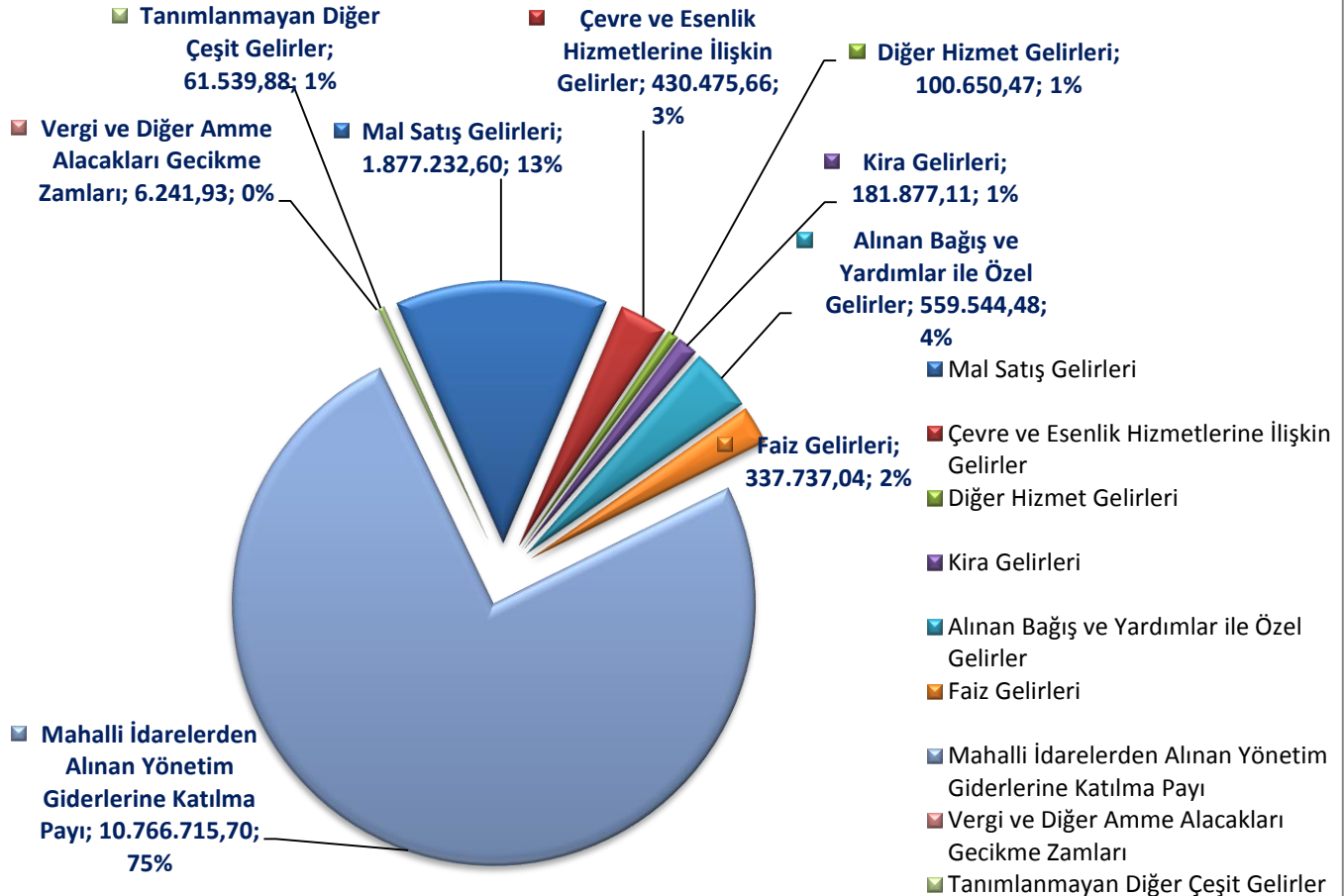
System Production: **1,1 GWh**



V- MALİ BİLGİLER

A-2021 GELİR BÜTÇESİ

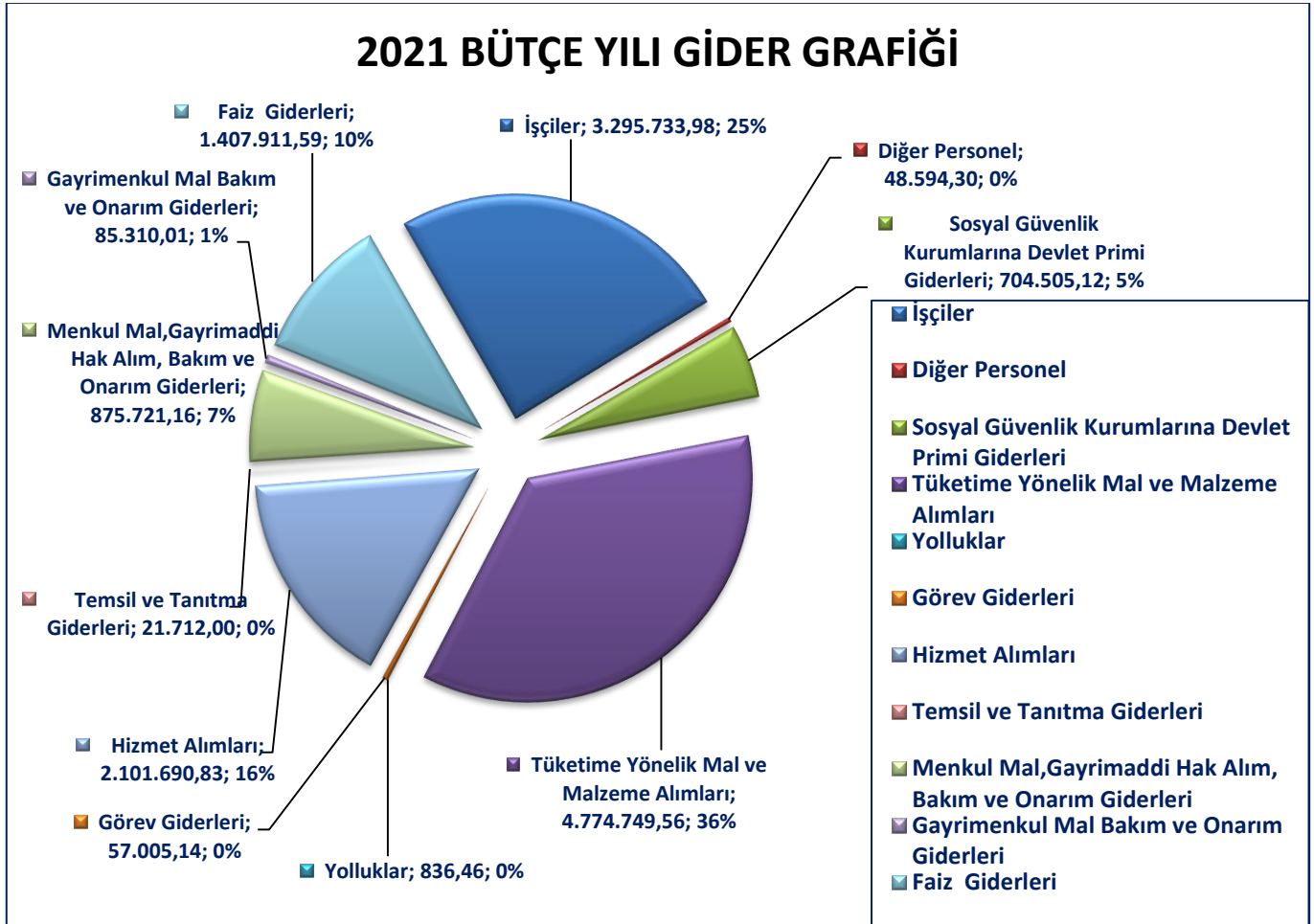
2021 BÜTÇE YILI GELİR TABLOSU GRAFIĞI



BÜTÇE GELİRLERİNİN EKONOMİK SINIFLANDIRILMASI TABLOSU 2021 BÜTÇE YILI

Mal Satış Gelirleri	1.877.232,60
Çevre ve Esenlik Hizmetlerine İlişkin Gelirler	430.475,66
Diğer Hizmet Gelirleri	100.650,47
Kira Gelirleri	181.877,11
Alınan Bağış ve Yardımlar ile Özel Gelirler	559.544,48
Faiz Gelirleri	337.737,04
Mahalli İdarelerden Alınan Yönetim Giderlerine Katılma Payı	10.766.715,70
Vergi ve Diğer Amme Alacakları Gecikme Zamları	6.241,93
Tanımlanmayan Diğer Çeşit Gelirler	61.539,88

B- 2021 GİDER BÜTÇESİ



BÜTÇE GİDERLERİNİN EKONOMİK SINIFLANDIRILMASI TABLOSU 2021 BÜTÇE YILI

İşçiler	3.295.733,98
Diğer Personel	48.594,30
Sosyal Güvenlik Kurumlarına Devlet Primi Giderleri	704.505,12
Tüketime Yönelik Mal ve Malzeme Alımları	4.774.749,56
Yolluklar	836,46
Görev Giderleri	57.005,14
Hizmet Alımları	2.101.690,83
Temsil ve Tanıtma Giderleri	21.712,00
Menkul Mal, Gayri maddi Hak Alım, Bakım ve Onarım Giderleri	875.721,16
Gayrimenkul Mal Bakım ve Onarım Giderleri	85.310,01
Faiz Giderleri	1.407.911,59

C- VERGİ VE SGK YAPILANDIRMASI

7256 NOLU KANUN İŞSİZLİK ÖDEME PLANI

Taksit No	Borç	Taksit Farkı	Toplam	Ödenen	Son Ödeme Tarihi
1	84.841,72	12.723,35	97.565,07	97.565,07	31.03.2021
2	84.821,57	12.723,23	97.544,80	97.544,80	30.04.2021
3	84.821,57	12.723,23	97.544,80	97.544,80	30.06.2021
4	84.821,57	12.723,23	97.544,80	97.544,80	31.08.2021
5	84.821,57	12.723,23	97.544,80	97.544,80	01.11.2021
6	84.821,57	12.723,23	97.544,80	97.544,80	31.12.2021
7	84.821,57	12.723,23	97.544,80	97.544,80	28.02.2022
8	84.821,57	12.723,23	97.544,80	97.544,80	05.05.2022
9	84.821,57	12.723,23	97.544,80	-	30.06.2022
10	84.821,57	12.723,23	97.544,80	-	31.08.2022
11	84.821,57	12.723,23	97.544,80	-	31.10.2022
12	84.821,57	12.723,23	97.544,80	-	02.01.2023
13	84.821,57	12.723,23	97.544,80	-	28.02.2023
14	84.821,57	12.723,23	97.544,80	-	02.05.2023
15	84.821,57	12.723,23	97.544,80	-	30.06.2023
16	84.821,57	12.723,23	97.544,80	-	31.08.2023
17	84.821,57	12.723,23	97.544,80	-	31.10.2023
18	84.821,57	12.723,23	97.544,80	-	01.01.2024
Toplam:	1.526.808,41	229.018,26	1.755.826,67	780.378,67	

7256 NOLU KANUN PRİM ÖDEME PLANI

Taksit No	Borç	Taksit Farkı	Toplam	Ödenen	Son Ödeme Tarihi
1	7.095,75	1.064,41	8.160,16	8.160,16	31.03.2021
2	7.095,55	1.064,33	8.159,88	8.159,88	30.04.2021
3	7.095,55	1.064,33	8.159,88	8.159,88	30.06.2021
4	7.095,55	1.064,33	8.159,88	8.159,88	31.08.2021
5	7.095,55	1.064,33	8.159,88	8.159,88	01.11.2021
6	7.095,55	1.064,33	8.159,88	8.159,88	31.12.2021
7	7.095,55	1.064,33	8.159,88	8.159,88	28.02.2022
8	7.095,55	1.064,33	8.159,88	8.159,88	05.05.2022
9	7.095,55	1.064,33	8.159,88	-	30.06.2022
10	7.095,55	1.064,33	8.159,88	-	31.08.2022
11	7.095,55	1.064,33	8.159,88	-	31.10.2022
12	7.095,55	1.064,33	8.159,88	-	02.01.2023
13	7.095,55	1.064,33	8.159,88	-	28.02.2023
14	7.095,55	1.064,33	8.159,88	-	02.05.2023
15	7.095,55	1.064,33	8.159,88	-	30.06.2023
16	7.095,55	1.064,33	8.159,88	-	31.08.2023
17	7.095,55	1.064,33	8.159,88	-	31.10.2023
18	7.095,55	1.064,33	8.159,88	-	01.01.2024
	127.720,10	19.158,02	146.878,12	65.279,32	

7326 SAYILI BAZI ALACAKLARIN YENİDEN YAPILANDIRILMASI İLE BAZI KANUNLARDA DEĞİŞİKLİK YAPILMASINA İLİŞKİN KANUNA GÖRE HAZIRLANAN ÖDEME TABLOSU

Taksit No	Vade	Yapılandırılan Alacak Tutarı	Katsayı Tutarı	Taksit Tutarı	Ödenen	Ödeme Üzerine Vazgeçilen Alacak Tutarı
1	30.11.2021	102.068,01	9.186,13	111.254,14	Ödendi	324.460,86
2	31.01.2022	102.068,02	9.186,12	111.254,14	Ödendi	408.324,04
3	31.03.2022	102.068,02	9.186,12	111.254,14	Ödendi	415.356,54
4	31.05.2022	102.068,02	9.186,12	111.254,14	Ödendi	413.198,73
5	31.07.2022	102.068,02	9.186,13	111.254,15	Ödenmedi	410.217,05
6	30.09.2022	102.068,02	9.186,11	111.254,13	Ödenmedi	485.813,18
Toplam:		612.408,11	55.116,73	667.524,84		2.457.370,40

VI- GÜVENCE BEYANLARI

A- BİRLİK BAŞKANI GÜVENCE BEYANI

Harcama yetkilisi olarak yetkim dâhilinde;

Bu raporda yer alan bilgilerin güvenilir, tam ve doğru olduğunu beyan ederim.

Bu raporda açıklanan faaliyetler için idare bütçesinden harcama birimimize tahsis edilmiş kaynakların etkili, ekonomik ve verimli bir şekilde kullanıldığını, görev ve yetki alanım çerçevesinde iç kontrol sisteminin idari ve mali kararlar ile bunlara ilişkin işlemlerin yasalılık ve düzenliliği hususunda yeterli güvenceyi sağladığını ve harcama birimizde süreç kontrolünün etkin olarak uygulandığını bildiririm.

Bu güvence, harcama yetkilisi olarak sahip olduğum bilgi ve değerlendirmeler, iç kontroller, iç denetçi raporları ile Sayıştay raporları gibi bilgim dahilindeki hususlara dayanmaktadır.

Burada raporlanmayan, idarenin menfaatlerine zarar veren herhangi bir husus hakkında bilgim olmadığını beyan ederim.

(Yalova - .././....)

BİRLİK BAŞKANI

B- BİRLİK MÜDÜRÜ GÜVENCE BEYANI

Üst yönetici olarak yetkim dâhilinde;

Bu raporda yer alan bilgilerin güvenilir, tam ve doğru olduğunu beyan ederim.

Bu raporda açıklanan faaliyetler için bütçe ile tahsis edilmiş kaynakların, planlanmış amaçlar doğrultusunda ve iyi mali yönetim ilkelerine uygun olarak kullanıldığını ve iç kontrol sisteminin işlemlerin yasalık ve düzenliliğine ilişkin yeterli güvenceyi sağladığını bildiririm.

Bu güvence, üst yönetici olarak sahip olduğum bilgi ve değerlendirmeler, iç kontroller, iç denetçi raporları ile Sayıştay raporları gibi bilgim dahilindeki hususlara dayanmaktadır.

Burada raporlanmayan, idarenin menfaatlerine zarar veren herhangi bir husus hakkında bilgim olmadığını beyan ederim.

(Yalova - ../../....)

BİRLİK MÜDÜRÜ

C- BİRLİK SAYMANI GÜVENCE BEYANI

Mali hizmetler birim yöneticisi olarak yetkim dâhilinde;

Bu idarede, faaliyetlerin mali yönetim ve kontrol mevzuatı ile dięer mevzuata uygun olarak yürütüldüğünü, kamu kaynaklarının etkili, ekonomik ve verimli bir şekilde kullanılmasını temin etmek üzere iç kontrol süreçlerinin işletildiğini, izlendiğini ve gerekli tedbirlerin alınması için düşünce ve önerilerimin zamanında üst yöneticiye raporlandığını beyan ederim.

İdaremizin 2021 yılı Faaliyet Raporunun “Mali Bilgiler” bölümünde yer alan bilgilerin güvenilir, tam ve doğru olduğunu teyit ederim.

(Yalova - .././....)

BİRLİK SAYMANI

